



DOI 10.58423/2786-6742/2023-4-253-263

УДК 658

Ірина ЖИГЛЕЙ

доктор економічних наук, професор,
професор кафедри інформаційних систем в управлінні та обліку,
Державний університет «Житомирська політехніка»,
м. Житомир, Україна
ORCID ID: 0000-0002-9529-6849
Scopus Author ID: 57210163077

Світлана ЛАЙЧУК

кандидат економічних наук, доцент,
доцент кафедри інформаційних систем в управлінні та обліку,
Державний університет «Житомирська політехніка»,
м. Житомир, Україна
ORCID ID: 0000-0001-7939-1195
Scopus Author ID: 57216440711

Ірина ПОЛІЩУК

кандидат економічних наук, доцент,
доцент кафедри інформаційних систем в управлінні та обліку,
Державний університет «Житомирська політехніка»,
м. Житомир, Україна
ORCID ID: 0000-0002-6074-6627
Scopus Author ID: 57223017421

БІБЛІОГРАФІЧНИЙ АНАЛІЗ ПУБЛІКАЦІЙ ЩОДО СОЦІАЛЬНОГО ІНВЕСТИВАННЯ ЗА ДАНИМИ ПЛАТФОРМИ WEB OF SCIENCE

***Анотація.** В умовах стрімкого розвитку як кількості населення планети Земля, так і технологій, які впроваджуються, стрімко зростають й проблеми, з цим пов'язані, зокрема, соціальні та екологічні. Задля їх вирішення недостатнім є лише участь державних органів. Бізнес також має активно долучатись до вирішення соціальних та екологічних проблем людства. Одним із шляхів участі бізнесу у вирішенні цих проблем є соціальне інвестування. Проте чи нове це поняття та чи достатньо глибоко воно пропрацьовано на рівні теоретичних та емпіричних досліджень? Метою дослідження є проведення бібліографічного аналізу публікацій щодо соціального інвестування за даними платформи Web of Science задля виявлення тенденцій щодо дослідження цієї тематики в галузі управління та адміністрування та визначення перспективних напрямів дослідження. В даній статті проведено бібліографічний аналіз публікацій щодо соціального інвестування за даними платформи Web of Science, виявлено як історичний аспект даних досліджень, так і динаміку їх розвитку. Проаналізовано динаміку розвитку публікаційної активності в порівнянні з динамікою обсягів соціальних інвестицій у XXI ст. Виявлено основні області дослідження, в яких розглядалось поняття соціального інвестування (публікації у сфері бізнесу, управління та адміністрування та публікації у сфері соціальних та поведінкових наук), та ключові питання, які піднімались авторами. Було виявлено ряд понять, які часто ототожнюють з поняттям «соціальні інвестиції», зокрема, соціально відповідальне інвестування, інвестиції впливу, стійкі інвестиції, свідомі інвестиції, зелені інвестиції, чисті інвестиції, етичні інвестиції тощо. Доведено, що всі вони є складовою частиною*



соціальних інвестицій, проте між собою мають спільні та відмінні ознаки. Наголошено на необхідності здійснення контролю за напрямками інвестування ESG-фондів, які не завжди є етичними. В підсумку наголошено, що дослідження соціального інвестування в галузі бізнесу є надзвичайно актуальними, оскільки вони можуть допомогти у вирішенні ряду завдань економічних, соціальних та екологічних питань.

Ключові слова: соціальні інвестиції; Web of Science, бібліографічний аналіз

JEL Classification: O16, M14.

Absztrakt. A globális népességnövekedés és a technológiai fejlődés dinamikusan változó körülményei között a társadalmi és ökológiai szempontokkal kapcsolatos kérdések jelentősen felerősödnek. A kormányzati szervek bevonása önmagában nem elegendő e kihívások kezelésére. A vállalkozásoknak aktívan részt kell venniük az emberiség társadalmi és ökológiai problémáinak megoldásában. A társadalmi befektetés az egyik megközelítés a vállalkozások számára, hogy részt vegyenek e kihívások kezelésében. Az ezzel a fogalommal kapcsolatos elméleti és empirikus kutatás újszerűsége és mélysége azonban továbbra is bizonytalan. A tanulmány célja, hogy bibliográfiai elemzést készítsen a Web of Science platformról letöltött, társadalmi befektetésekkel foglalkozó publikációkról, hogy azonosítsa a menedzsment és adminisztrációs területeken belüli kutatási trendeket, és meghatározza a leendő kutatási irányokat. A cikk a Web of Science adatait felhasználva a társadalmi befektetési publikációk bibliográfiai elemzését végzi, feltárva a kutatás történeti vonatkozását és fejlődési dinamikáját. A publikációs tevékenységet elemzi a 21. századi társadalmi beruházási volumen dinamikájához viszonyítva. A tanulmány meghatározza a társadalmi befektetés fogalmát feltáró főbb kutatási területeket (üzleti, menedzsment és adminisztráció, társadalom- és viselkedéstudományi publikációk), valamint a szerzők által felvetett kulcskérdéseket. Számos olyan fogalmat azonosítottak, amelyeket gyakran a „társadalmi befektetésekkel” azonosítanak, mint például a társadalmilag felelős, hatékony, fenntartható, tudatos, zöld, tiszta, etikus stb. A tanulmány megállapítja, hogy mindezek a társadalmi befektetések összetevői, de vannak köztük közös vonások és különbségek is. Hangsúlyt kap az ESG (Environmental, Social, Governance) alapok befektetési irányainak felügyeletének szükségessége, ami nem mindig etikus. Összefoglalva, a tanulmány kiemeli az üzleti szférában megvalósuló társadalmi befektetések kutatásának kiemelkedő jelentőségét, mivel számos gazdasági, társadalmi és ökológiai kihívás megoldásában segíthetnek.

Kulcsszavak: társadalmi befektetések; Web of Science; bibliográfiai elemzés.

Abstract. In the rapidly evolving conditions of global population growth and technological advancements, issues related to social and ecological aspects are significantly escalating. The involvement of governmental bodies alone is insufficient to address these challenges. Businesses need to actively engage in solving humanity's social and ecological issues. Social investment emerges as one approach for businesses to participate in tackling these challenges. However, the novelty and depth of theoretical and empirical research on this concept remain uncertain. This study aims to conduct a bibliographic analysis of publications on social investment retrieved from the Web of Science platform to identify trends in research within management and administration fields and determine prospective research directions. The article conducts a bibliographic analysis of social investment publications using Web of Science data, revealing the historical aspect and development dynamics of this research. It analyzes the publication activity compared to the dynamics of social investment volumes in the 21st century. The study identifies major research areas exploring the concept of social investment (publications in business, management and administration, social and behavioral sciences), and the key questions addressed by authors. Several concepts often equated with "social investments" such as socially responsible, impact, sustainable, conscious, green, clean, ethical, etc., have been identified. The study establishes that all these are components of social investments but possess both commonalities and distinctions among themselves. Emphasis is placed on the necessity of overseeing the directions of ESG (Environmental, Social, Governance) fund investments, which may not always be ethical. In



conclusion, the study underscores the exceptional relevance of researching social investments in the business sphere as they can aid in resolving numerous economic, social, and ecological challenges.

Keywords: *social investments; Web of Science; bibliographic analysis*

Постановка проблеми. Одним із трендів ХХІ ст. є певна трансформація поглядів на інвестиційні процеси та збільшення уваги інвесторів на соціальні наслідки своїх вкладень. Таким чином, серед інвесторів (як приватних, так і корпоративних) стає все більш популярним саме соціальне інвестування. Зокрема, за даними Global Impact Investing Network [2], в 2000 р. обсяг світових соціальних інвестицій становив 63 млрд дол. США, а у 2023 р. – вже 649 млрд дол. США, тобто на порядок вище. Зростання попиту на соціальні інвестиції та безпосередньо зростання їх обсягу зумовлено, зокрема, зростанням усвідомлення важливості соціальних та екологічних проблем (що, зокрема, пов'язано з активними міжнародними процесами: у вересні 2000 року було прийнято Цілі розвитку тисячоліття були розроблені на основі восьми глав Декларації Тисячоліття ООН, які в 2015 році знайшли продовження в Резолюції Генеральної Асамблеї ООН «Перетворення нашого світу: Порядок денний в області сталого розвитку на період до 2030 року», яка містить вже 17 Глобальних цілей, метою яких є виведення світу на траєкторію сталого та життєстійкого розвитку); пошуком інвесторами більш стійких і відповідальних інвестицій; розвитком ринку соціальних інвестицій тощо.

На сьогодні дослідження соціального інвестування для соціально відповідальних компаній є надзвичайно актуальним. Передусім, соціальні інвестиції мають потенціал для позитивного впливу на суспільство та довкілля. Вони можуть сприяти вирішенню таких проблем, як бідність, безробіття, нерівність, зміна клімату тощо. Не дивлячись на значне збільшення обсягів, ринок соціальних інвестицій у світі все ще перебуває на ранніх стадіях розвитку і для його подальшого розвитку необхідні дослідження, які допоможуть краще зрозуміти особливості соціальних інвестицій, їхній потенціал та ризики.

Аналіз останніх досліджень та публікацій. Питання соціального інвестування, за даними платформи Web of Science, почали досліджуватись авторами з 60-х рр. ХХ ст. Однією з найбільш цитованих є стаття Дж.Г. Вітте [7]. Серед останніх публікацій, представлених на платформі, слід виділити дослідження Е.даС. Фернандеса, І.Г. Грошау, К.Ш. Тен Катена [1], С.М. Іслама, А. Рахмана [4], А. Хемерейк, С. Ронкі, І. Плавго [3]. Слід також зазначити, що велика кількість публікацій присвячена соціальним інвестиціям на досвіді окремих країн або галузей, що є дуже цікавим в контексті впровадження кращих практик в українське суспільство. Платформа Web of Science є потужним джерелом для проведення подальших досліджень, які вже були розпочаті [6].

Виділення невирішених раніше частин загальної проблеми. Стрімке зростання як кількості населення планети Земля, так і технологій, які впроваджуються, загострюють й проблеми, з цим пов'язані, зокрема, соціальні та

екологічні. Задля їх вирішення недостатнім є лише участь державних органів. Бізнес також має активно долучатись до вирішення соціальних та екологічних проблем людства. Одним із шляхів участі бізнесу у вирішенні цих проблем є соціальне інвестування, механізми, переваги та недоліки якого потребують ґрунтовних досліджень в умовах середовища, що швидко змінюється.

Формулювання цілей статті (постановка завдання). Метою статті є проведення бібліографічного аналізу публікацій щодо соціального інвестування за даними платформи Web of Science задля виявлення тенденцій щодо дослідження цієї тематики в галузі управління та адміністрування та визначення перспективних напрямів дослідження.

Виклад основного матеріалу дослідження. Задля посилення аргументів на користь необхідності дослідження питань, пов'язаних з соціальним інвестуванням, нами було проаналізовано динаміку зміни обсягів соціальних інвестицій з 2000 по 2023 рр. за даними платформи Global Impact Investing Network [2] (табл. 1).

Таблиця 1.
Обсяги світових соціальних інвестицій з 2000 по 2023 рр., млрд дол. США*

Рік	Обсяг соціальних інвестицій	Темп зростання, %	Рік	Обсяг соціальних інвестицій	Темп зростання, %
2000	63	-	2012	185	9,6
2001	61	-3,1	2013	204	10,8
2002	65	6,6	2014	226	10,7
2003	74	14,6	2015	251	11,5
2004	86	16,2	2016	282	13,1
2005	99	14,8	2017	319	13,4
2006	115	16,1	2018	359	12,5
2007	135	17,4	2019	399	11,8
2008	151	12,5	2020	444	10,8
2009	134	-11,3	2021	508	14,2
2010	148	11,2	2022	575	12,9
2011	168	12,2	2023	649	11,6

* Сформовано автором за Global Impact Investing Network [2]

Як видно з таблиці 1, обсяги соціальних інвестицій у світі зросли з 63 млрд дол. США у 2000 році до 649 млрд дол. США у 2023 році. Цей темп зростання становить у середньому 11,6% на рік. Таке зростання можна пояснити тим, що інвестори, звичайно, очікують, що їхні інвестиції будуть приносити фінансовий прибуток. Проте, не менш важливим для них є те, що їх інвестиції будуть мати позитивний вплив на суспільство та довкілля. Цей вплив може бути різноманітним, наприклад, зменшення бідності, підвищення рівня освіти, захист довкілля тощо. Важливо відзначити, що соціальні інвестиції часто пов'язані з більшим ризиком, ніж традиційні інвестиції та, відповідно, приносять нижчий фінансовий прибуток. Але незважаючи на це, все одно спостерігається стійка тенденція до збільшення таких вкладень.

Найбільше зростання соціальних інвестицій спостерігалось у 2003 році (14,6%), 2007 році (17,4%) та 2021 році (14,2%). У ці роки спостерігалось зростання глобальної економіки та попиту на соціальні інвестиції. Найнижчий рівень зростання соціальних інвестицій спостерігався у 2001 році (-3,1%), 2009 році (-11,3%) та 2020 році (-10,8%). У ці роки спостерігалось світова фінансова криза та пандемія COVID-19, які негативно вплинули на ринок соціальних інвестицій.

Найбільшими регіонами-учасниками ринку соціальних інвестицій є Північна Америка, Європа та Азія. У 2023 році на ці регіони припадало відповідно 41%, 36% та 23% загального обсягу соціальних інвестицій у світі [2].

Враховуючи постійне зростання ринку соціальних інвестицій, нами було проведено бібліографічний аналіз публікацій щодо соціального інвестування за даними платформи Web of Science за ключовим словом «social investment», яке трапляється у назві, анотації або серед ключових слів відповідних публікацій. За відповідною вибіркою було виявлено, що найдавніша публікація, в якій згадується це поняття, датована 1963 р. [7]. В ній Дж.Г. Вітте з Університету Індіани розглядав вплив індивідуальних рішень на формування і здійснення соціальних інвестицій, досліджуючи, як внутрішні фактори, такі як особистість, установки та інші мікроекономічні чинники, впливають на прийняття рішень про соціальні інвестиції. Відтоді почали з'являтися поодинокі публікації, в яких розглядалось поняття соціального інвестування в різноманітних сферах.

На рис. 1 наведено динаміку публікаційної активності щодо дослідження соціального інвестування за даними платформи Web of Science за періодами від 1964 до 2023 рр. (всього – 1841 публікація стоном на 01.12.2003 р.)

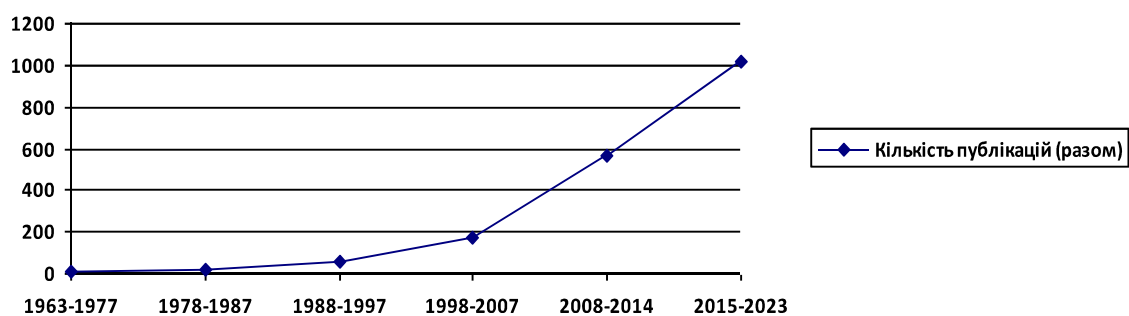


Рис. 1. Динаміка публікаційної активності щодо дослідження соціального інвестування за даними платформи Web of Science за періодами від 1963 р. до 2023 р.

Як видно з рис. 1, з 1963 р. до початку XXI ст. кількість публікацій з досліджуваної тематики поступово збільшувалась, і з початку 2000-х рр. публікаційна активність набула значно більших оборотів. Зокрема, якщо в 2000 р. на платформі Web of Science було розміщено 13 публікацій за досліджуваною тематикою, то у 2022 р. – 133 публікації. Це повністю відповідає тенденції щодо зростання обсягів соціальних інвестицій, наведеним в табл. 1.

За допомогою інструменту VOSviewer було проведено візуалізацію напрямів досліджень, представлених на платформі Web of Science та пов'язаних з соціальним інвестуванням (рис. 2).

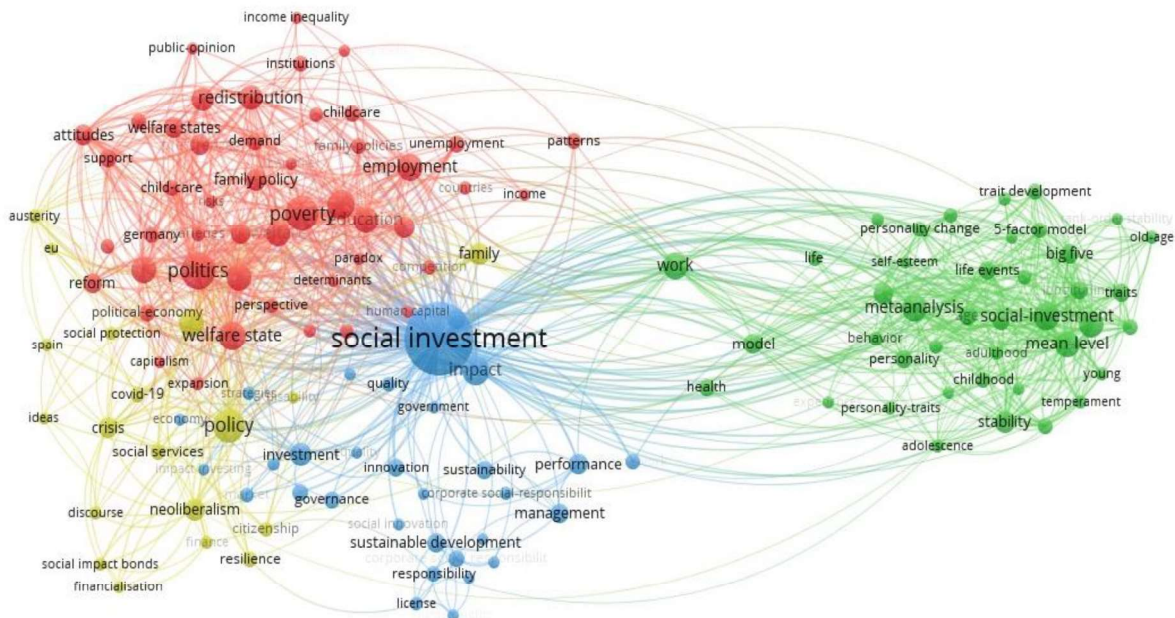


Рис. 2. Карта візуалізації напрямів досліджень, представлених на платформі Web of Science та пов'язаних з соціальним інвестуванням

Карта, представлена на рис. 2 показує, що сфера соціальних інвестицій дуже взаємопов'язана, над спорідненими темами працюють багато різних дослідників і вчених. Деякі з ключових кластерів на карті включають:

- нерівність і перерозподіл доходів: цей кластер включає дослідників, які цікавляться взаємозв'язком між соціальними інвестиціями та нерівністю доходів, а також роллю соціальних інвестицій у перерозподілі багатства;
- держави добробуту та сімейна політика: цей кластер включає дослідників, які цікавляться роллю соціальних інвестицій у підтримці держав добробуту та сімейної політики;
- зайнятість і ринки праці: цей кластер включає дослідників, які цікавляться взаємозв'язком між соціальними інвестиціями та зайнятістю та ринками праці, наприклад, впливом соціальних інвестицій на рівень безробіття та участь у робочій силі;
- освіта та розвиток дитини: цей кластер включає дослідників, які цікавляться роллю соціальних інвестицій в освіту та розвиток дитини, наприклад, вплив програм ранньої освіти дітей на освітні результати та соціально-емоційний розвиток;
- здоров'я та благополуччя: цей кластер включає дослідників, які цікавляться роллю соціальних інвестицій у здоров'я та благополуччя, як-от вплив програм охорони здоров'я на тривалість життя та результати здоров'я.

На карті також показано низку нових напрямів дослідження соціальних інвестицій, таких як роль соціальних інвестицій у сприянні соціальній мобільності, скороченні бідності та зміцненні соціальної згуртованості.

Основні сфери дослідження, в яких розглядалися питання соціального інвестування (десятка лідерів) представлена на рис. 3.

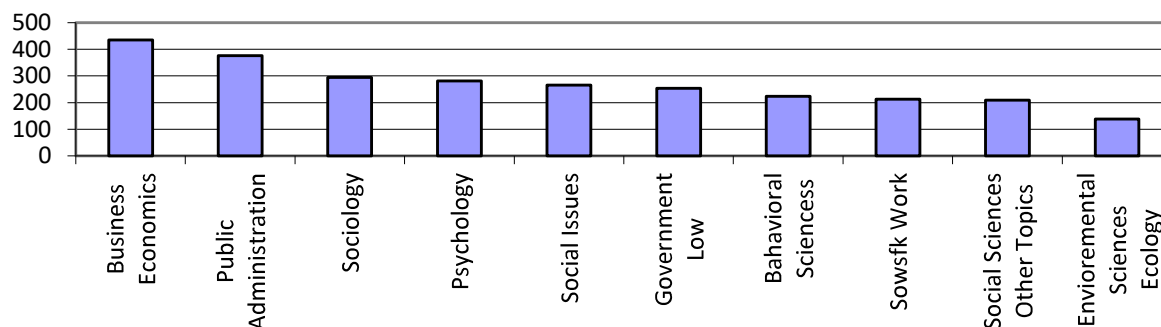


Рис. 3. Основні сфери дослідження, в яких розглядалися питання соціального інвестування на платформі Web of Science

Таким чином, серед великої кількості сфер, в яких вчені проводили свої дослідження, вивчаючи процеси соціального інвестування, найбільша кількість публікацій була у сфері бізнес-економіки (Business Economics, 435 публікацій), державного управління (Public Administration, 376 публікацій), соціологія (Sociology, 294 публікації), психологія (Psychology, 281 публікація), соціальні проблеми (Social Issues, 265 публікацій), право держави (Government Law, 254 публікацій), поведінкові науки (Behavioral Sciences, 224 публікацій), соціальна робота (Social Work, 213 публікацій), інші теми у соціальних науках (209 Social Sciences Other Topics, публікацій), екологія в галузі екологічних наук (Environmental Sciences Ecology, 138 публікацій) тощо. Якщо узагальнити вищезазначене, то умовно найбільшу публікаційну активність можна розділити на 2 групи: 1) публікації у сфері бізнесу, управління та адміністрування; 2) публікації у сфері соціальних та поведінкових наук. Це свідчить про те, що дослідження в галузі управління, обліку та оподаткування є актуальними та на часі.

Досліджуючи праці з тематики соціального інвестування, що опубліковані за напрямом економіки та бізнесу, було виявлено, що в статтях використовується ряд схожих понять, які дослідники часто ототожнюють. Це дало підстави для здійснення порівняльного аналізу даних понять за двома аспектами: фокус відповідного виду інвестицій та мета їх здійснення. Результати цього дослідження наведені в табл. 2.

Таблиця 2.

Аналіз понять, які часто ототожнюють з поняттям «соціальне інвестування»*

Назва поняття українською (англійською) мовами	Фокус даного виду інвестицій	Мета даного виду інвестицій
Соціальне інвестування (social investment)	Це ширший термін, який вказує на інвестування з метою покращення соціальних або спільних цілей. Включає різні форми інвестицій, в тому числі венчурний капітал, гранти, позики тощо	Покращення соціальних аспектів або розвиток спільної громади. Це може включати інвестиції в громади, освіту, охорону здоров'я тощо
(Соціально) відповідальне інвестування» (socially) responsible investing; SRI	Цей підхід ставить позитивні соціальні та екологічні цілі, а також враховує етичні аспекти у процесі інвестування	Вибір інвестицій, які відповідають певним моральним чи етичним стандартам, та уникнення інвестування в підприємства, які суперечать таким стандартам
Інвестиції впливу, інвестиції соціального впливу (impact investment/investing)	Інвестиції, спрямовані на досягнення конкретних соціальних або екологічних покращень, покроково вимірювані та оцінювані	Генерування позитивного соціального, екологічного та фінансового впливу одночасно
Стійкі, розвиваючі, підтримуючі інвестиції (sustainable investing/investment)	Це інвестування з урахуванням довгострокової стійкості, яке враховує економічний, соціальний і екологічний вплив інвестицій	Забезпечення стійкого розвитку і збереження ресурсів для майбутніх поколінь
Відповідальні інвестиції (responsible investing/investment)	Це підхід, який враховує етичні, соціальні і екологічні аспекти в процесі інвестування, але може бути менш жорстким в обмеженнях, ніж SRI	Інвестування у підприємства, які прагнуть бути відповідальними і ураховують соціальні та етичні питання
Свідомі інвестиції (socially conscious investing/investment)	Ця категорія включає в себе інвестиції, спрямовані на досягнення певних соціальних або екологічних цілей, які важливі для інвестора	Інвестування в підприємства або проекти, які відповідають переконанням інвестора
Зелені інвестиції (green investing/investment)	Це форма інвестування, спрямована на зменшення впливу на довкілля та підтримку екологічно чистих ініціатив	Фінансування проектів і підприємств, які сприяють збереженню природи та зменшенню забруднення
Чисті інвестиції (clean investing/investment)	Це підхід, спрямований на інвестиції в сфері енергоефективності та низької викидів вуглецю	Зменшення впливу на зміну клімату та покращення стану довкілля
Етичні інвестиції (ethical investing/investment)	Це підхід, який базується на моральних або етичних переконаннях інвестора та включає в себе обмеження інвестицій у певні сектори чи підприємства	Заборона інвестицій в сектори, які суперечать етичним переконанням інвестора

*Розробка автора



Виходячи з вищенаведеного, можна констатувати, що всі ці поняття дійсно пов'язані, проте вказують на різні аспекти інвестування, з фокусом на різних цілях та підходах. Спільним для них всіх є те, що: 1) всі види соціальних інвестицій спрямовані на досягнення позитивного соціального та/або екологічного впливу; 2) інвесторами можуть бути як приватні особи, так і бізнес-структури; 3) інвестиції можуть здійснюватися в різні активи, в тому числі в акції, облігації, нерухомість, венчурний капітал тощо. Проте ці терміни вказують на різні підходи до інвестування з урахуванням соціальних, екологічних та етичних факторів. Вибір конкретного підходу залежить від цілей та цінностей інвестора.

Таким чином, виділено й відмінності між цими поняттями. Зокрема, соціальне інвестування є найширшим поняттям, яке включає в себе всі інші види соціальних інвестицій.

Якщо говорити про відповідність певним стандартам, то соціально відповідальне інвестування (SRI) передбачає вибір інвестицій, які відповідають певним моральним чи етичним стандартам. При цьому слід відзначити, що на сьогодні ESG-фонди (фонди, які вкладають кошти в компанії, що відповідають стандартам у сфері охорони навколишнього середовища, соціальної політики та корпоративного управління) не завжди працюють на досягнення сирних цілей, які сприяють розвитку суспільства. Наприклад, за інформацією від Bloomberg [5], до закінчення третього кварталу 2023 року понад 1,2 тисячі ESG-фондів володіли акціями на понад 5 трлн доларів, що належать до сектору Aerospace & Defense (аерокосмічна промисловість та оборона). Згідно з даними ЗМІ, після початку повномасштабного вторгнення Росії в Україну у березні 2022 р. кількість таких компаній зростає на 25%. О. Стаффорд, голова парламентської групи Великобританії з питань ESG, зауважив, що наслідки війни «посилили аргументи ESG на користь інвестицій, пов'язаних з обороною». Однак керівник відділу ESG в Simmons & Simmons Софі Сірівардена зазначила, що зараз дуже складно визначити, чи спрямовані інвестиції на «оборону» чи на «агресію». Вона також підкреслила важливість забезпечення використання цих інвестицій у оборонній сфері, а не на підтримку наступальних дій. Директор з інвестиційної стратегії в SDG Impact Japan С. Беслік вважає, що будь-які інвестиції ESG-фондів у виробництво зброї є недопустимими. Він стверджує, що під егідою ESG або сталого розвитку інвестування в такі компанії є неприпустимим, оскільки вони виробляють зброю, яка призводить до загибелі людей. За даними Bloomberg, фонди, які розширюють свою присутність у оборонному секторі, наразі залучають значний обсяг коштів. Наприклад, фонд Goldman Sachs Group Inc., що інвестує у європейські оборонні підприємства, з кінця лютого 2022 року збільшився майже на 90 % [5].

Щодо інших видів інвестицій слід відзначити, що:

- інвестиції впливу (impact investment) спрямовані на досягнення конкретних соціальних або екологічних покращень, які можна виміряти та оцінити;
- стійкі інвестиції (sustainable investing) враховують економічний, соціальний і екологічний вплив інвестицій з метою забезпечення стійкого розвитку;

- відповідальні інвестиції (responsible investing) можуть бути менш жорсткими в обмеженнях, ніж SRI;
- свідомі інвестиції (socially conscious investing) спрямовані на досягнення певних соціальних або екологічних цілей, які важливі для інвестора;
- зелені інвестиції (green investing) та чисті інвестиції (clean investing) спрямовані на конкретні сфери, такі як захист довкілля та боротьба зі зміною клімату;
- етичні інвестиції (ethical investing) передбачають відмову від інвестицій у певні сектори, які суперечать етичним переконанням інвестора. За даними Global Impact Investing Network (GIIN) [2], найбільшими секторами соціальних інвестицій є здоров'я, освіта, охорона навколишнього середовища та соціальне підприємництво (у 2023 році на ці сектори припадало відповідно 30%, 25%, 20% та 15% загального обсягу соціальних інвестицій у світі).

Таким чином, соціальні інвестиції є різноманітним спектром підходів до інвестування, які мають спільну мету – досягнення позитивного соціального та/або екологічного впливу. Кожен з видів соціальних інвестицій має свої особливості, які відображають різні підходи до досягнення цієї мети.

Висновки та перспективи подальших досліджень. Ринок соціальний інвестицій в XXI ст. розвивається досить активно, проте ще не досить для того, щоб задовільнити постійно зростаючі потреби людства. Як показало дослідження, публікаційна активність щодо дослідження питань соціального інвестування зростає пропорційно до зростання ринку відповідних інвестицій. Перші одиничні публікації на досліджуваній платформі почали з'являтися ще в 60-х рр. XX ст., і на сьогодні їх кількість за рік перевищує 130 наукових статей в різних сферах. Найбільше досліджень проведено у сфері бізнесу, управління та адміністрування та у сфері соціальних та поведінкових наук. При чому виявлено ряд понять, схожих до поняття «соціальні інвестиції», які дещо різняться за фокусом здійснення інвестицій та за їх безпосередньою метою. Проте дослідження соціального інвестування в галузі бізнесу є надзвичайно актуальними й надалі, оскільки вони можуть допомогти у вирішенні таких завдань, як розробка нових моделей соціальних інвестицій (дослідження можуть допомогти знайти нові підходи до соціальних інвестицій, які будуть більш ефективними та привабливими для інвесторів); покращення оцінки впливу соціальних інвестицій (дослідження можуть допомогти розробити більш ефективні методи оцінки впливу соціальних інвестицій, що дозволить інвесторам краще оцінювати їхню ефективність); розвиток нормативно-правової бази для соціальних інвестицій (дослідження можуть допомогти виявити прогалини в нормативно-правовій базі, які перешкоджають розвитку соціальних інвестицій). Дані питання стануть перспективою подальших досліджень.



Список використаних джерел

1. Fernandes E. da S. Impact Investing: Determinants of External Financing of Social Enterprises in Brazil / Eduardo da Silva Fernandes, Inês Hexsel Grochau, Carla Schwengber Ten Caten // *Sustainability*. – 2023. – №15(15). – 11935. – URL: <https://doi.org/10.3390/su151511935>
2. Global Impact Investing Network (GIIN). – URL: <https://thegiin.org/>
3. Hemerijck A. Social investment as a conceptual framework for analysing well-being returns and reforms in 21st century welfare states / Anton Hemerijck, Stefano Ronchi, Ilze Plavgo // *Socio-Economic Review*. – 2023. – Volume 21, Issue 1, January. – P. 479–500. – URL: <https://doi.org/10.1093/ser/mwac035>
4. Islam S.M. Impact investment deal flow and Sustainable Development Goals: “Mind the gap?” / Syrus M. Islam, Asheq Rahman // *Accounting and Finance*. – 2023. - 05 February. – URL: <https://doi.org/10.1111/acfi.13068>
5. Schwartzkopff F. Asset Managers Quietly Add ‘ESG’ to Portfolios of Defense Stocks / Frances Schwartzkopff, Natasha White, and Natalia Drozdiak // *Bloomberg*. – 2023. – 24.11. – URL: <https://www.bloomberg.com/news/articles/2023-11-24/as-putin-wages-war-asset-managers-add-esg-to-portfolios-of-defense-stocks>
6. Slepecký J. Net investment position and the stock market: The case of traditional and ESG indices / J. Slepecký, A. Vorontsova, A. Plastun, I. Makarenko, I. Zhyhlei // *Investment Management and Financial Innovations*. – 2022. – Volume 19, Issue 2. – p. 51-66. – URL: [http://dx.doi.org/10.21511/imfi.19\(2\).2022.05](http://dx.doi.org/10.21511/imfi.19(2).2022.05)
7. Witte J.G. The microfoundations of the social investment function / James G. Witte // *Journal Of Political Economy*. – 1963. – Volume 71, Issue 5, – P. 441-456. URL: <https://www.journals.uchicago.edu/doi/10.1086/258793>

References

1. Fernandes, E.daS., Grochau, I.H., Ten Caten C.S. (2023) «Impact Investing: Determinants of External Financing of Social Enterprises in Brazil» *Sustainability*, №15(15), 11935; URL: <https://doi.org/10.3390/su151511935>
2. Global Impact Investing Network (GIIN), URL: <https://thegiin.org/>
3. Hemerijck, A., Ronchi, I., Plavgo, I. (2023) «Social investment as a conceptual framework for analysing well-being returns and reforms in 21st century welfare states» *Socio-Economic Review*. Volume 21, Issue 1, January, pp. 479-500. URL: <https://doi.org/10.1093/ser/mwac035>
4. Islam, S.M., Rahman, A. (2023) «Impact investment deal flow and Sustainable Development Goals: “Mind the gap?”» *Accounting and Finance*. 05 February. URL: <https://doi.org/10.1111/acfi.13068>
5. Schwartzkopff, F., White, N., Drozdiak, N. (2023) «Asset Managers Quietly Add ‘ESG’ to Portfolios of Defense Stocks». *Bloomberg*. 24.11. URL: <https://www.bloomberg.com/news/articles/2023-11-24/as-putin-wages-war-asset-managers-add-esg-to-portfolios-of-defense-stocks>
6. Slepecký, J., Vorontsova, A., Plastun, A., Makarenko, I., Zhyhlei, I. (2022) «Net investment position and the stock market: The case of traditional and ESG indices» *Investment Management and Financial Innovations*. Volume 19, Issue 2. pp. 51-66. URL: [http://dx.doi.org/10.21511/imfi.19\(2\).2022.05](http://dx.doi.org/10.21511/imfi.19(2).2022.05)
7. Witte, J.G. (1963) «The microfoundations of the social investment function» *Journal Of Political Economy*. Volume 71, Issue 5, pp. 441-456. URL: <https://www.journals.uchicago.edu/doi/10.1086/258793>